

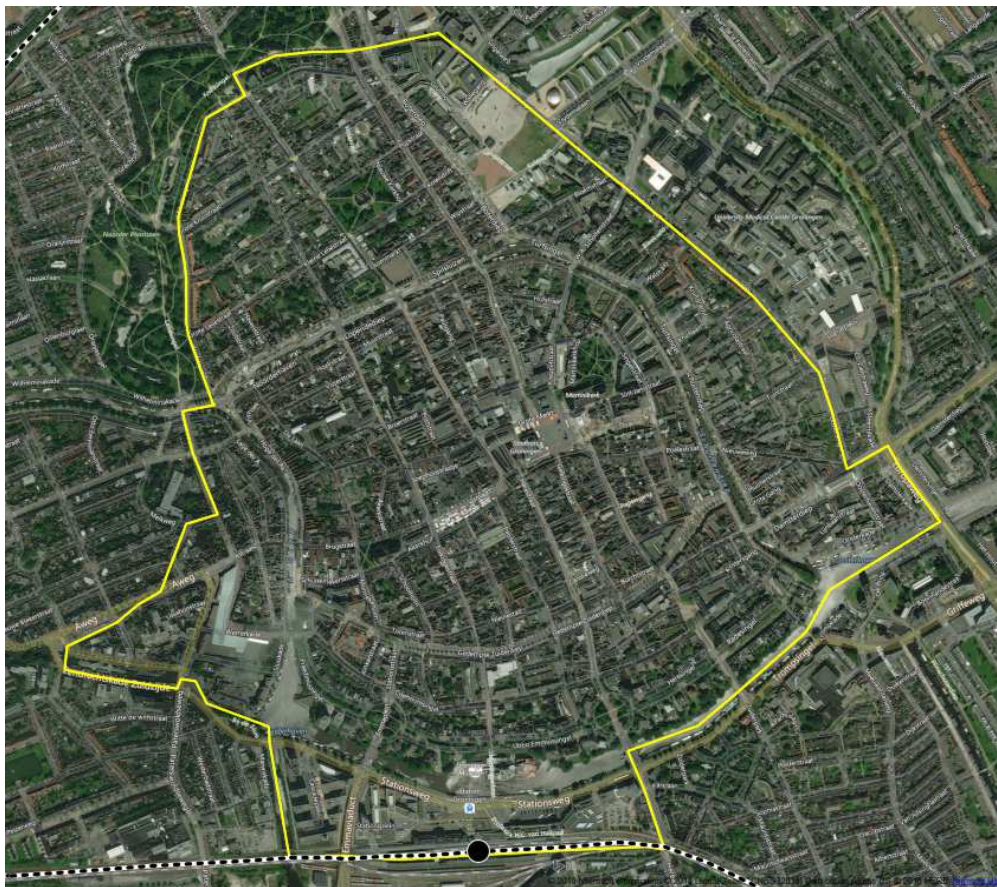
Binnenstadsprofiel Groningen

In *Wonen en werken in de Nederlandse binnensteden* (Bureau Louter, 2018) zijn 81 binnensteden in Nederland vergeleken naar hun economische prestaties en woonaantrekkelijkheid. De gegevens liepen destijds tot en met 2016. Recentelijk heeft een update plaatsgevonden. De meest recente gegevens zijn nu van 2018. In dit binnenstadsprofiel wordt een gedetailleerd beeld geschetst van de economie en woonaantrekkelijkheid van de binnenstad van Groningen. Daarbij is vergeleken met een groep benchmarksteden die bestaat uit kernsteden uit de gebiedsindeling van Bureau Louter met minstens 100 duizend inwoners, een historische binnenstad en met uitsluiting van de vier grote steden. Deze groep bestaat uit Leeuwarden en Maastricht (evenals Groningen met een nationaal decentrale ligging), Zwolle, Arnhem, Nijmegen, 's-Hertogenbosch en Breda (alle in de 'Intermediaire Zone', rond de Randstad) en Amersfoort, Alkmaar, Haarlem, Leiden, Delft en Dordrecht (in de Randstad). In het profiel wordt eerst aandacht besteed aan de afbakening van de binnenstad en de (stedelijke) omgeving van Groningen (paragraaf 1) en worden vervolgens de economische prestaties van de binnenstad bepaald (paragraaf 2) en de woonaantrekkelijkheid gemeten (paragraaf 3). In paragraaf 4 zijn de economische prestaties en de woonaantrekkelijkheid van de binnenstad van Groningen gepositioneerd ten opzichte van andere binnensteden.

1 Afbakening binnenstad en eerste schets

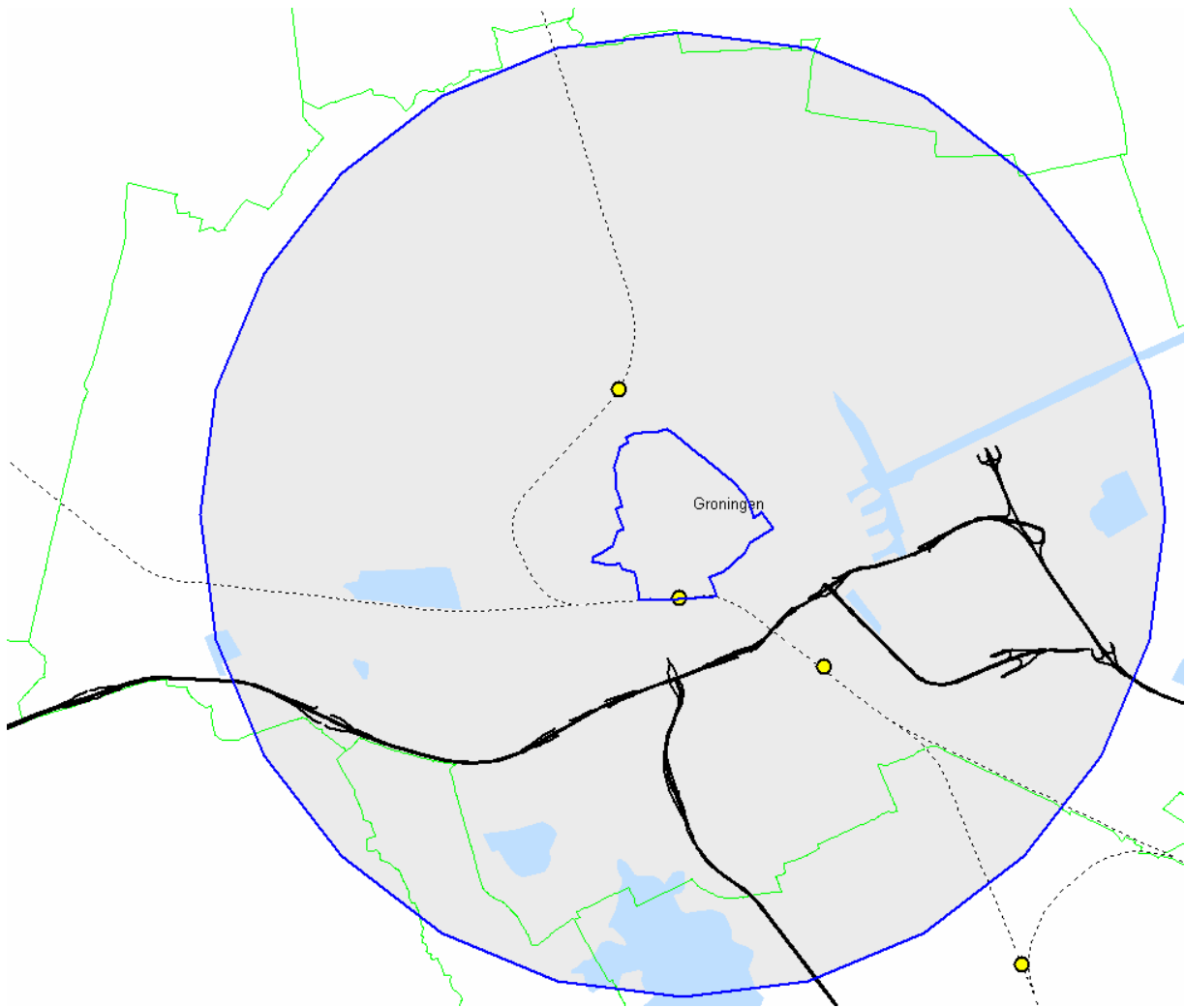
In figuur 1.1 staat de afbakening van de binnenstad van Groningen. Deze loopt van de Boteringesingel aan de noordkant tot aan het Centraal Station aan de zuidkant en van de Primark aan de westzijde tot de Oostersingel aan de oostzijde (het UMCG valt er net buiten). Deze afbakening wijkt iets af van de gebiedsbegrenzing die voorheen door de gemeente Groningen werd gehanteerd, onder andere omdat de stationsomgeving bij de binnenstad is gevoegd. Dit is gedaan om consistentie in de afbakening te waarborgen tussen de 81 binnensteden.

Figuur 1.1 Afbakening binnenstad Groningen



In figuur 1.2 staat de (stedelijke) omgeving van de binnenstad van Groningen: het gebied binnen een straal van vijf kilometer rond het middelpunt van de binnenstad. De stedelijke omgeving van de binnenstad loopt soms tot iets buiten de gemeentegrenzen van Groningen. Door niet voor de 'rest van de gemeente' te kiezen wordt gecorrigeerd voor de aanzienlijke verschillen in omvang van gemeenten en het feit dat gemeentegrenzen inmiddels soms zijn achterhaald omdat gemeenten 'aan elkaar zijn gegroeid': zie bijvoorbeeld Leiden, Den Haag en Rotterdam, waar de bebouwing van omliggende gemeenten rechtstreeks grenst aan de kernstad. Daarnaast zijn er ook situaties waarbij de gemeente juist een zeer omvangrijk oppervlak heeft, zoals bijvoorbeeld de gemeenten Súdwest Fryslân (met de binnenstad van Sneek), Ede en Apeldoorn. Door uit te gaan van een gebied met een straal van vijf kilometer geldt voor elke binnenstad dus een even omvangrijke 'omgeving', los van de soms arbitraire gemeentegrenzen. De binnenstad en de stedelijke omgeving vormen gezamenlijk het 'stedelijk gebied'.

Figuur 1.2 Afbakening omgeving binnenstad Groningen (straal van 5 kilometer hemelsbreed rond binnenstad)



Opmerking: Ter oriëntatie zijn de gemeentelijke grenzen van 2018 aangehouden (de groene lijnen). Per 1-1-2019 zijn Haren en ten Boer bij Groningen gevoegd.

Algemene kenmerken van de binnenstad van Groningen

In tabel 1.1 staan enkele kenmerken van de binnenstad van Groningen, de positie die Groningen inneemt in de ranglijst van 81 binnensteden, de gemiddelde score voor de dertien benchmarkbinnensteden ('het benchmarkgemiddelde') en de gemiddelde score voor de 81 binnensteden (aangeduid als 'het binnenstadsgemiddelde')¹.

Tabel 1.1 Kenmerken binnensteden Groningen, benchmarkbinnensteden en alle binnensteden

Indicator	Positie Groningen	Gemiddelde scores		
		Groningen	Benchmark	Alle 81 binnensteden
Oppervlakte (km2)	7	1,953	1,46	0,916
Inwoners (2018)	4	22.475	11.354	6.473
Arbeidsplaatsen/Inwoners (2018)	49	1,29	1,459	1,657
% m2 bebouwing met werkfunctie	51	48,5%	49,5%	52,2%
Arbeidsplaatsen (2018)	5	28.984	14.676	10.561
Arbeidsplaatsen (2009)	5	26.948	15.026	10.353
Arbeidsplaatsen (1996)	6	21.612	14.006	9.174
Aandeel wp omgeving in Nederland (2018)	5	1,69%	1,03%	0,72%
Aandeel wp omgeving in Nederland (1996)	6	1,54%	1,10%	0,74%
Aandeel binnenstad in Nederland 2018, 2009 =1	11	1,028	0,934	0,902
Aandeel binnenstad in Nederland, 2009, (1996=1)	16	0,96	0,826	0,856
Aandeel bs in stedelijk gebied (2018)	13	21,1%	17,6%	14,2%
Aandeel bs in stedelijk gebied (1996)	14	23,5%	21,3%	17,8%
Aandeel bestuursfunctie in totaal (2018)	35	15,8%	14,7%	16,3%
Aandeel kantoorfunctie in totaal (2018)	49	8,0%	14,6%	10,6%
Aandeel vrije tijd & cultuur (2018)	13	20,6%	17,7%	16,8%
Aandeel winkelfunctie (2018)	71	12,0%	14,7%	20,9%
Aandeel overige bedrijvigheid (2018)	13	43,6%	38,3%	35,4%
Gelijkenis structuur met gemiddelde binnensteden	13	0,913	0,879	0,839
% van m2 gebouwen van voor 1900	19	25,6%	31,4%	15,1%
% van m2 gebouwen van 1900-1939	5	34,0%	20,9%	18,0%
% van m2 gebouwen van na 1995	71	12,4%	18,5%	24,9%

Toelichting: 'bs' = binnenstad; 'wp' = werkzame personen; 'omgeving' = gebied rond binnenstad binnen straal van 5 kilometer; 'stedelijk gebied' = binnenstad plus omgeving. 'Gelijkenis structuur': mate waarin verdeling over vijf typen bedrijvigheid overeenkomt met gemiddelde binnensteden. Hoe hoger de score, hoe groter de gelijkenis. Bij score van 1: volledige gelijkenis.

Wat betreft de oppervlakte van de binnenstad neemt Groningen positie 7 in. Het oppervlak is daarmee ruim groter dan het binnenstadsgemiddelde en ligt ook boven het benchmarkgemiddelde. Naar aantal inwoners gemeten neemt Groningen positie 4 in. Het aantal inwoners is het dubbele van het benchmarkgemiddelde en bijna vier maal meer dan het gemiddelde voor alle binnensteden. Wat betreft de verhouding arbeidsplaatsen ten opzichte van inwoners staat Groningen scoort Groningen bij de onderste helft, namelijk op plaats 49: de binnenstad van Groningen kent een iets kleiner aantal arbeidsplaatsen per inwoner dan het binnenstadsgemiddelde. In de binnenstad van Groningen is dus iets meer dan het voor het gemiddelde van de binnensteden sprake van een woon- dan van een werkfunctie. Dat geldt ook vergeleken met de benchmarkbinnensteden. Overigens ligt een score van 1,29 ruim boven het landelijk gemiddelde van 0,5: binnensteden kennen in het algemeen een hoge 'werkgelegenheidsfunctie'.

Een andere indicator voor het relatief belang van de woon- en werkfunctie is het percentage van de vierkante meters bebouwing met een werkfunctie (alle gebouwen exclusief gebouwen met een woonfunctie). In de binnenstad van Groningen (die plaats 51 inneemt) is dat percentage iets lager dan het benchmarkgemiddelde en het binnenstadsgemiddelde.

¹ In de tabel zijn voor de benchmarkbinnensteden en de 81 binnensteden de *ongewogen* gemiddelden weergegeven. De *gewogen* gemiddelden kunnen hier (soms aanzienlijk) van afwijken. Zo is bijvoorbeeld bij het binnenstadsgemiddelde (voor de 81 binnensteden) het ongewogen aandeel van de winkelfunctie 20,9%, terwijl het gewogen aandeel 14,6% bedraagt. Dat hangt samen met het feit dat het aandeel van de winkelfunctie in de grotere binnensteden relatief klein is, vooral omdat daar ook veel andere typen bedrijvigheid zijn gevestigd (en die grote binnensteden wegen zwaarder mee bij het bepalen van het gewogen gemiddelde).

Bureau Louter, november 2019

M19.008 Binnenstadsprofiel Groningen

Wat betreft het aantal arbeidsplaatsen in 2018 neemt de binnenstad van Groningen een vijfde plaats in. Dat is een positie lager op de ranglijst dan voor het aantal inwoners. Het aantal arbeidsplaatsen in de binnenstad van Groningen is bijna drie maal hoger dan het binnenstadsgemiddelde en het dubbele van het benchmarkgemiddelde. Tussen 1996 en 2009 is het aantal arbeidsplaatsen in de binnenstad van Groningen sterk toegenomen en sinds 2009 verder gegroeid. Dat geldt voor de periode vanaf 2009 gemiddeld genomen niet voor de benchmarkbinnensteden. In het algemeen nam het aantal arbeidsplaatsen in de 81 binnensteden tussen 2009 en 2018 iets toe, maar in wat mindere mate dan in de binnenstad van Groningen. Groningen is tussen 2009 en 2018 gelijk gebleven op de ranglijst (in beide jaren op de vijfde plaats), maar stond in 1996 nog op plaats 6.

Het aandeel van de stedelijke omgeving van Groningen (het gebied binnen een straal van vijf kilometer, exclusief de binnenstad zelf - zie figuur 1.2) in de totale nationale werkgelegenheid is duidelijk hoger dan het binnenstadsgemiddelde en, in mindere mate, ook hoger dan het benchmarkgemiddelde. Er resulteert positie 5 in 2018. In 1996 werd positie 6 ingenomen: een vrijwel gelijke positie dus. Gemiddeld nam het aandeel van de omgeving van de binnensteden in het nationaal totaal nauwelijks af. Het aandeel van de omgeving van de binnenstad van Groningen is wat meer afgenomen dan in de benchmarkbinnensteden. De ontwikkeling van het aandeel arbeidsplaatsen in de binnenstad van Groningen binnen Nederland was in de periode 2009-2018 (als index ten opzichte van 2009 =1) in Groningen gunstiger dan het binnenstadsgemiddelde en het benchmarkgemiddelde. In de totale ranglijst van 81 binnensteden realiseerde Groningen een elfde plaats. In de periode 1996-2009 nam het aandeel van de binnenstad van Groningen in de nationale werkgelegenheid minder sterk af dan het binnenstadsgemiddelde en het gemiddelde voor de benchmarksteden (een 16e plaats van de 81 binnensteden). In de periode 1996-2018 nam het aantal arbeidsplaatsen in de binnenstad van Groningen met 34% toe, terwijl het aandeel in het totaal aantal arbeidsplaatsen in Nederland met een procent afnam. Dat hangt samen met het feit dat in Nederland het totaal aantal arbeidsplaatsen nog iets sterker toenam dan in de binnenstad van Groningen.

Het aandeel van de binnenstad van Groningen in het totaal aantal arbeidsplaatsen in het stedelijk gebied (binnenstad plus stedelijke omgeving) is, met een score van 21.1%, in 2018 hoger dan het binnenstadsgemiddelde (14.2%) en het benchmarkgemiddelde (17.7%). In de periode 1996-2018 is het aandeel van de binnenstad van Groningen binnen de totale stedelijke omgeving iets afgenomen, maar dat geldt in het algemeen (en zelfs in nog wat sterkere mate) voor binnensteden. Daarom is de binnenstad van Groningen, ondanks de afname van het aandeel binnen de omgeving, toch een positie gestegen op de ranglijst van 81 binnensteden (van 14 naar 13).

In het binnenstadsonderzoek van Bureau Louter zijn 'functies van de binnenstad' gekoppeld aan concrete economische activiteiten. Functies van de binnenstad zijn die van:

- een centrale plaats om te handelen: daarbij is vooral de *winkelfunctie* relevant. Uit diverse onderzoeken blijkt dat het daarbij in de binnenstad vaak om 'funshoppen' gaat. De 'ambiance' van de binnenstad en de mogelijkheden om het winkelen te combineren met andere bezoekdoelen spelen daarbij een belangrijke rol. Ook gaat het veelal om winkels voor niet-dagelijks gebruik, waarvoor men bereid is over wat grotere afstand te reizen;
- een centrale plaats om te ontmoeten en te beleven: daarbij zijn vooral vrijetijdsactiviteiten (horeca, kunst & cultuur, evenementen) van belang: de *belevingsfunctie*. Hierbij speelt ook de bebouwing een rol: juist plaatsen met veel historische (monumentale) bebouwing trekken mensen. Omdat ook funshoppen (onderdeel van de winkelfunctie) als een 'beleving' kan worden ervaren, wordt deze functie overigens verder aangeduid als '*vrije tijd en cultuur*';
- een representatieve centrale plaats om te besturen en voor rechtspraak: daarbij is vooral openbaar bestuur van belang (de *bestuursfunctie*);
- een goed bereikbare centrale plaats om te werken. Dat geldt vooral voor locaties die niet alleen goed bereikbaar zijn met de auto, maar ook met het openbaar vervoer. Het gaat hierbij vooral om kantoorwerkgelegenheid (de *kantoorfunctie*), want voor intensief vrachtverkeer zijn centrale delen van de stad niet geschikt (industrie, transport, opslag, distributie). Ook de 'status' van een vestiging in de binnenstad kan voor sommige typen kantoorwerkgelegenheid een rol spelen bij de keuze van de locatie. Evenmin als de binnenstad voor elk type winkels een specifieke functie vervult, is ook niet elk type kantoorbedrijvigheid in sterke mate op binnenstadslocaties gericht.

Criteria als '*ambiance*' en '*status*' (overigens moeilijk te operationaliseren begrippen) spelen dus een belangrijke rol bij een keuze voor de binnenstad als vestigingsplaats. Door Bureau Louter zijn alle ongeveer 900 door het CBS onderscheiden typen economische activiteiten beoordeeld op de vraag of ze één van de vier genoemde economische functies van de binnenstad ('binnenstadfuncties') vervullen, zowel in termen van arbeidsplaatsen als in termen van

toegevoegde waarde² (de twee indicatoren die in dit onderzoek worden gebruikt om de economische functie te meten). Deze gegevens zijn beschikbaar voor 1996-2018 (voor arbeidsplaatsen) en voor 2009-2018 (voor toegevoegde waarde) per binnenstad en per 'omgeving' van de binnenstad.

Voor 2018 zijn in tabel 1.1 de aandelen bepaald van de vier binnenstadsfuncties (bestuursfunctie, kantoorfunctie, vrije tijd & cultuur, winkelfunctie) en overige bedrijvigheid (de som is 100%). In de binnenstad van Groningen vervult de bestuursfunctie een ongeveer gemiddelde rol (plaats 35 van 81 binnensteden). Vrije tijd & cultuur neemt in Groningen een wat groter aandeel in dan het binnenstadsgemiddelde en het benchmarkgemiddelde. Het aandeel van de kantoorfunctie is benedengemiddeld in Groningen: 8.0% tegen 10.6% gemiddeld in de binnensteden³. In de benchmarksteden is het aandeel van de kantoorfunctie nog wat hoger. De 'overige bedrijvigheid' is juist wat sterker vertegenwoordigd dan gemiddeld in de binnensteden en dan in de benchmarksteden. De winkelfunctie tenslotte neemt in Groningen een relatief klein deel in binnen het totaal aantal arbeidsplaatsen in de binnenstad: 12.0% tegen 20.9 nationaal, maar ook de benchmarksteden blijven duidelijk achter bij het binnenstadsgemiddelde. Wat minder dan in de meeste overige binnensteden kan de binnenstad van Groningen dus gekenmerkt worden als een 'winkelcentrum' (van de 81 binnensteden wordt positie 71 ingenomen). Slechts in tien andere binnensteden is het aandeel van de winkelfunctie lager. Daarbij moet wel worden vermeld dat het totaal aantal arbeidsplaatsen in de binnenstad van Groningen aanzienlijk is. Een vrij klein aandeel binnen een groot absoluut totaal resulteert dus nog steeds in veel arbeidsplaatsen voor de winkelfunctie.

Wat betreft het totaalbeeld voor de mate waarin de aandelen van de vijf typen bedrijvigheid in het totaal aantal arbeidsplaatsen (zie 'gelijkenis structuur met gemiddelde binnensteden') lijken op het binnenstadsgemiddelde neemt de binnenstad van Groningen positie 13 in binnen de ranglijst van 81 binnensteden. De verdeling van de arbeidsplaatsen over de vijf typen bedrijvigheid lijkt dus vrij sterk op het binnenstadsgemiddelde.

Het aandeel van het oppervlak van de gebouwen dat voor 1900 is gebouwd en nog bestaat bedraagt 25.6% (een negentiende plaats). Dat is een groter aandeel dan het binnenstadsgemiddelde, maar een wat lager aandeel dan het benchmarkgemiddelde. De benchmarksteden zijn ook mede geselecteerd op basis van de aanwezigheid van een historische binnenstad. Het aandeel van gebouwen die na 1996 zijn gebouwd ligt juist onder het gemiddelde voor de benchmarksteden. Groningen neemt plaats 71 in en blijft ook achter bij het gemiddelde voor de benchmarksteden. De binnenstad van Groningen kent dus een relatief 'oude' bebouwing en is wat meer dan gemiddeld gericht op vrije tijd & cultuur en overige bedrijvigheid, terwijl het aandeel voor winkelen en kantoren iets benedengemiddeld is.

In figuur 1.3 staat voor de binnenstad van Groningen en de directe omgeving de bouwperiode van de gebouwen. Hoewel een groot deel van de binnenstad een vooroorlogse bebouwing heeft, komen er ook 'nieuwere' stukken voor, zoals rond de Grote Markt.

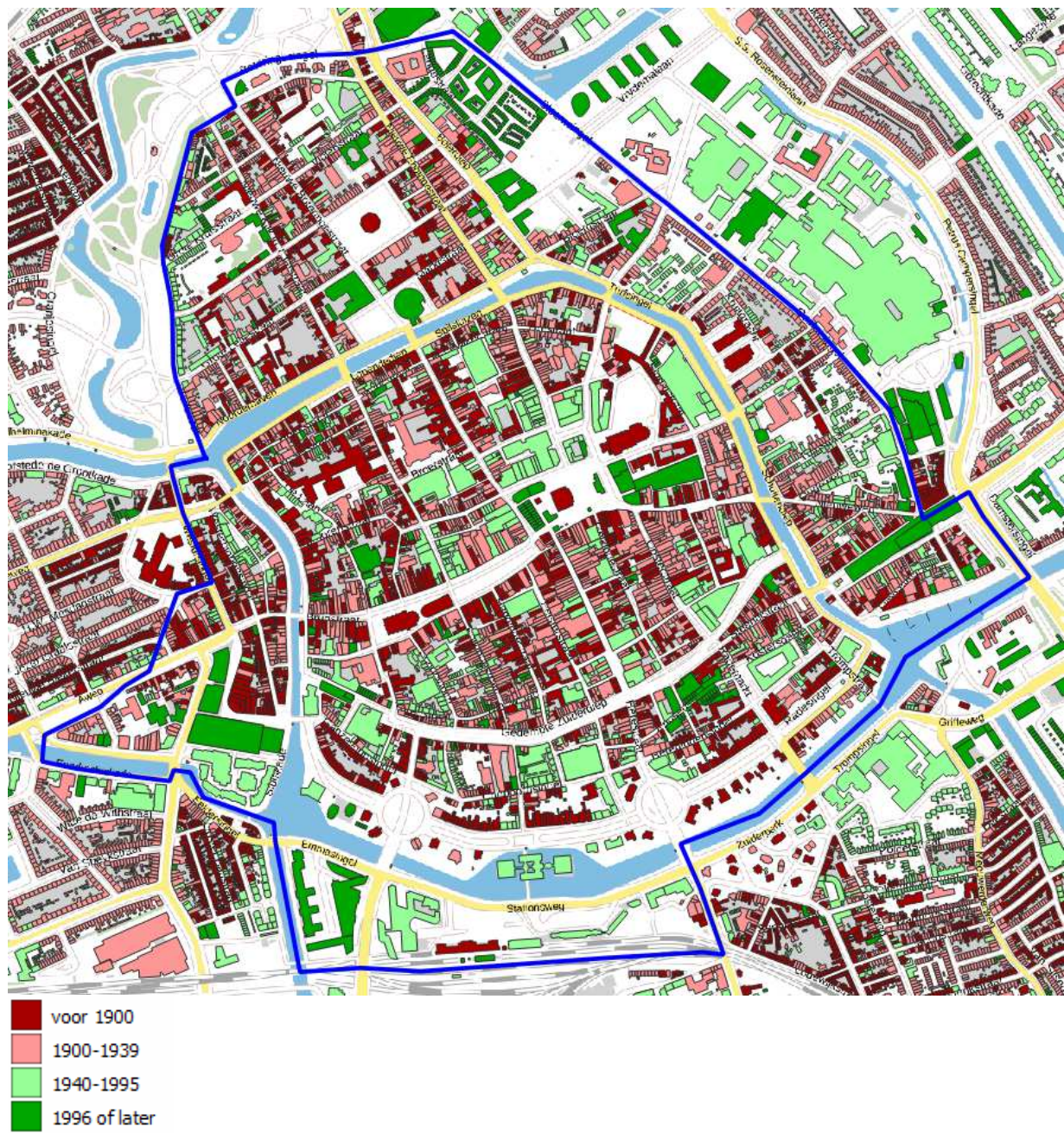
In figuur 1.4 staat de verdeling van de panden in de binnenstad van Groningen en directe omgeving naar 'gebruiksdoelen'⁴. De winkelfunctie is vooral geconcentreerd aan de Herestraat en de Vismarkt, naast een aantal andere straten (bijvoorbeeld de Oude Ebbingestraat). Gebouwen voor vrije tijd/ontmoeting bevinden zich vooral in het hart van de binnenstad, kantoren juist iets meer aan de 'randen'.

² De 'toegevoegde waarde' wordt bepaald als het verschil tussen de omzet en de inkoop van goederen en diensten en bestaat uit lonen en salarissen voor het personeel, afschrijvingen en winst.

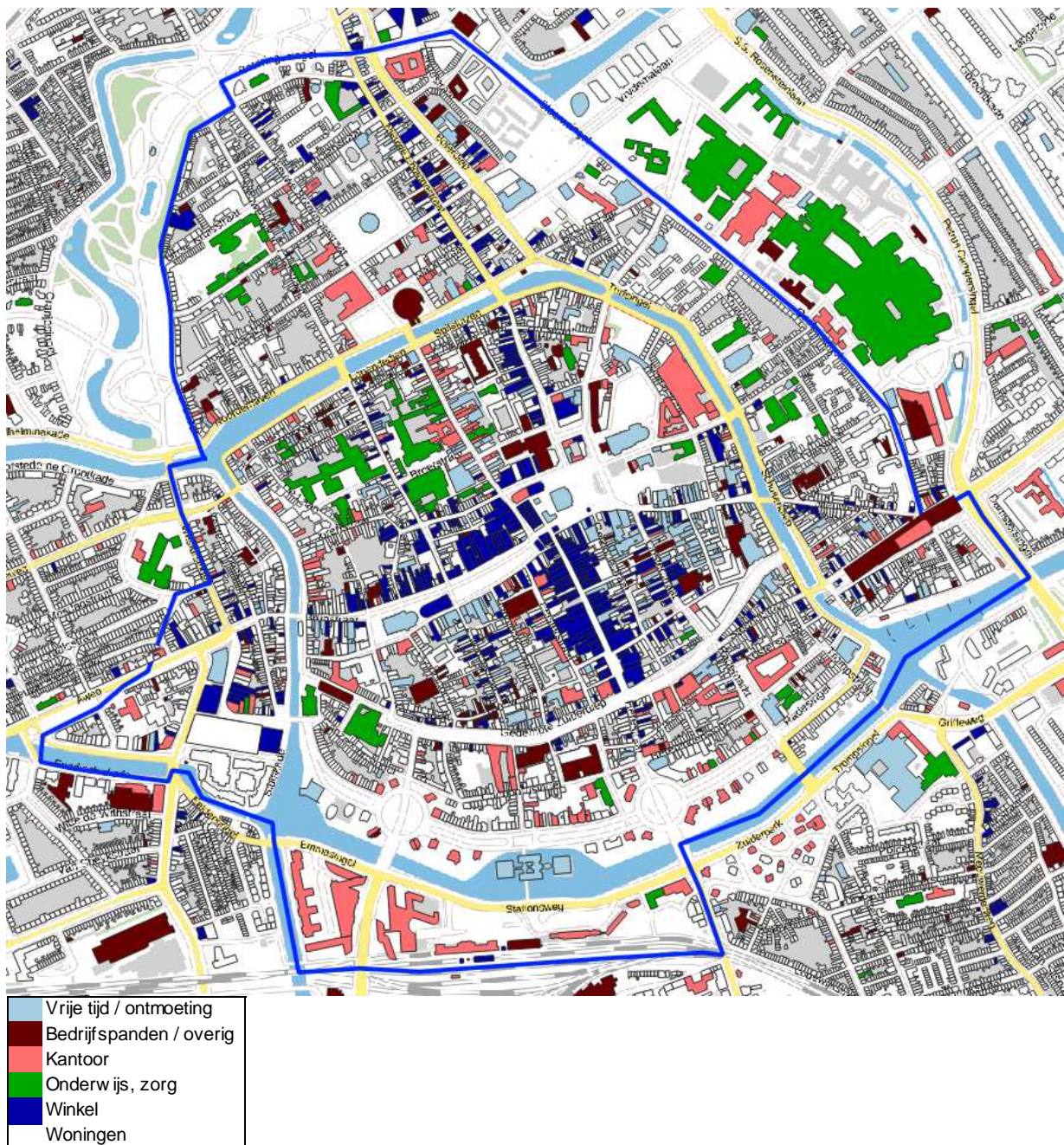
³ De 'kantoorfunctie' is hier niet gelijk aan 'kantoorgebouwen': de gemeentelijke overheid is weliswaar in een kantoor gevestigd, maar valt binnen de 'bestuursfunctie'.

⁴ De gegevens zijn ontleend aan BAG. De bouwperiode wordt bepaald voor panden/gebouwen. Panden bestaan vaak uit meerdere 'verblijfsobjecten' (veelal overeenkomend met adressen). De gebruiksdoelen zijn toegewezen aan verblijfsobjecten. Binnen eenzelfde pand kunnen daarom meerdere gebruiksdoelen voorkomen. In figuur 1.4 is aan de panden het gebruiksdoel toegewezen met het grootste aandeel in het totaal aantal vierkante meters.

Figuur 1.3 Ouderdom bebouwing binnenstad Groningen



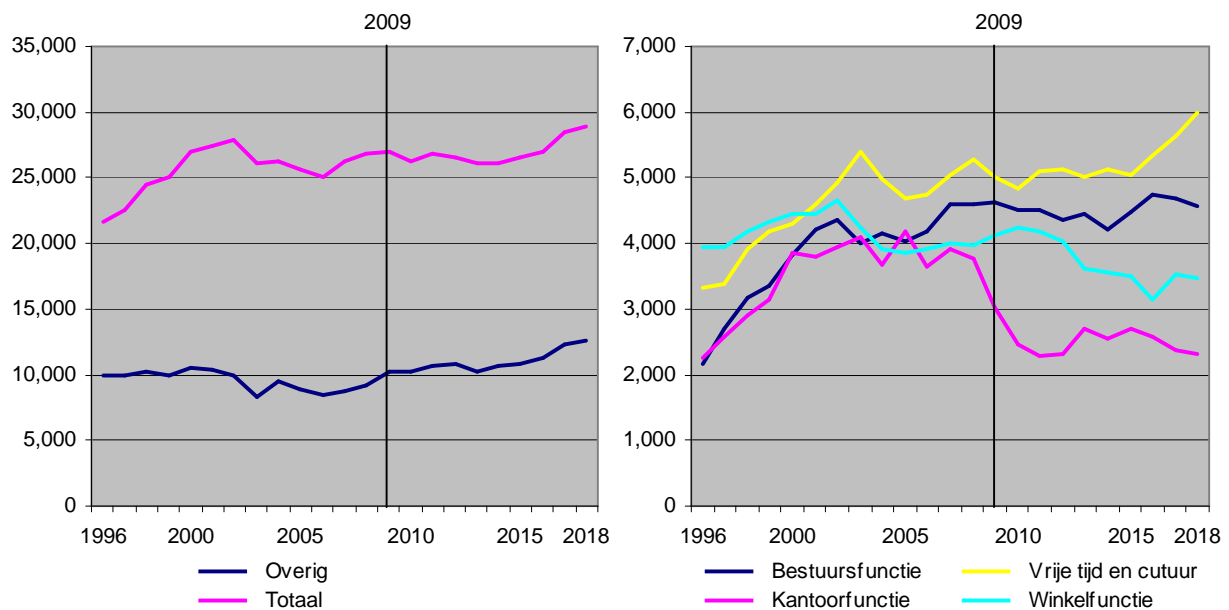
Figuur 1.4 Gebruiksdoel panden in binnenstad Groningen



2 Economische prestaties binnenstad

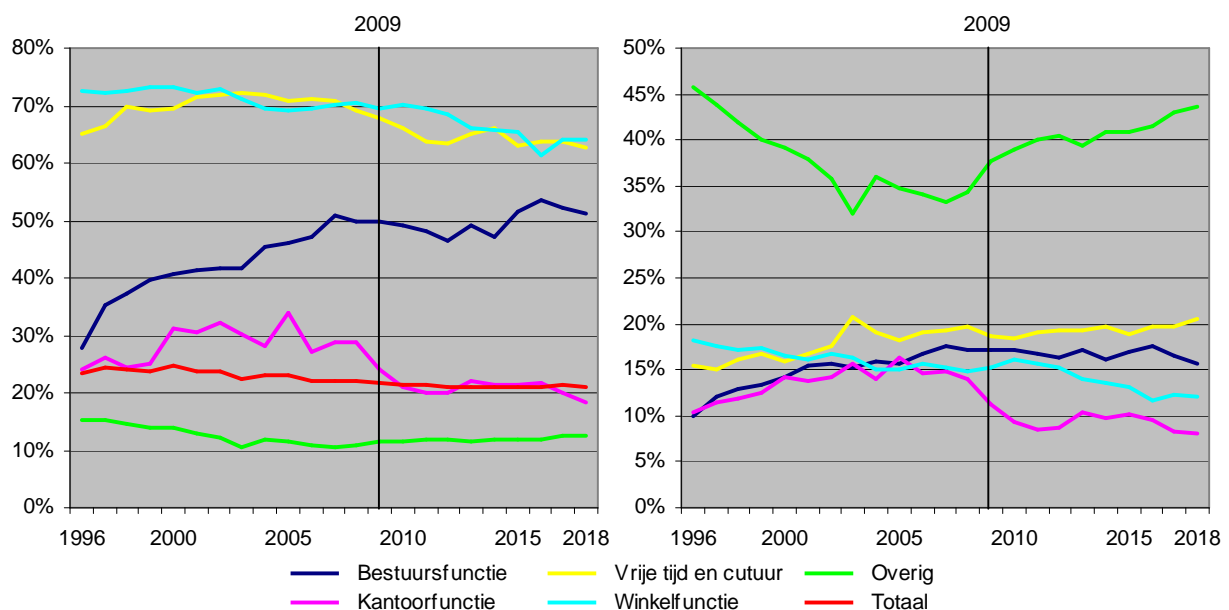
In deze paragraaf worden de economische prestaties van de binnenstad van Groningen bepaald voor de periode 2009-2018 en afgezet tegen andere binnensteden. Eerst echter is in figuur 2.1 een overzicht gegeven van ontwikkelingen over een wat langere termijn, namelijk vanaf 1996. Deze figuren zijn gebaseerd op de ontwikkeling van het aantal arbeidsplaatsen en niet van de toegevoegde waarde (waarvoor slechts betrouwbare gegevens vanaf 2009 beschikbaar zijn).

Figuur 2.1 Arbeidsplaatsen binnenstad Groningen 1996-2016



a. Arbeidsplaatsen totaal en overig

b. Arbeidsplaatsen binnenstadsfuncties



c. Aandelen binnenstad in gebied binnen straal van 5 km.

d. Aandelen sectoren in totaal binnenstad

Bureau Louter, november 2019

M19.008 Binnenstadsprofiel Groningen

In figuur 2.1a en 2.1b staat het totaal aantal arbeidsplaatsen en het aantal arbeidsplaatsen per brede sector (de vier 'binnenstadsfuncties' en 'overige bedrijvigheid') in de binnenstad van Groningen. Het totaal aantal arbeidsplaatsen nam in de periode 1996-2002 eerst nog vrij sterk toe, bleef daarna gedurende een vrij lage periode ongeveer gelijk (met enige schommelingen door de tijd), om recentelijk weer sterk toe nemen.

Het aantal arbeidsplaatsen in 'overige bedrijvigheid' bleef in de periode 1996-2009 rond de 10 duizend, maar is sinds de kredietcrisis juist toegenomen in de binnenstad van Groningen. Het aantal arbeidsplaatsen dat samenhangt met de 'bestuursfunctie' is vooral rond de eeuwwisseling zeer sterk gestegen, maar groeide ook daarna gestaag verder. Het aantal arbeidsplaatsen in de kantoorfunctie nam eerst toe, maar rond de kredietcrisis sterk af. De laatste jaren is geen sprake meer van een sterke afname, maar ook niet van groei. Daarentegen nam het aantal arbeidsplaatsen dat samenhangt met vrije tijd en cultuur toe (evenals in veel andere binnensteden overigens). In eerste instantie (eind jaren negentig) groeide de winkelfunctie nog, maar daarna nam het aantal arbeidsplaatsen af, ook al voor de kredietcrisis⁵. Vanaf 2010 nam het aantal arbeidsplaatsen dat samenhangt met de winkelfunctie af, met een korte opleving tussen 2016 en 2017. De terugval (in termen van arbeidsplaatsen) van de winkelfunctie en de kantoorfunctie wordt de laatste jaren meer dan gecompenseerd door groei in activiteiten die samenhangen met de bestuursfunctie, vrije tijd & cultuur en overige bedrijvigheid.

In figuur 2c staan de aandelen van de binnenstad in het totaal aantal arbeidsplaatsen in het stedelijk gebied (het gebied binnen een straal van 5 kilometer rond de binnenstad). Het aandeel dat de winkelfunctie en vrije tijd & cultuur innemen blijkt zeer hoog te zijn. Het aandeel van de binnenstad is voor de winkelfunctie wel gedaald van 72.6% in 1996 naar 64.2% in 2018, terwijl het aandeel voor de bestuursfunctie is gestegen van 28.0% naar 51.3%. Voor alle 81 binnensteden als geheel is het aandeel voor de winkelfunctie ook afgenomen, van 57.1% naar 52.8%. Voor de bestuursfunctie is het aandeel nationaal iets toegenomen, van 44.3% in 1996 naar 47.8% in 2018. Naast de winkelfunctie is ook voor de resterende drie typen bedrijvigheid het aandeel van de binnenstad binnen het stedelijk gebied afgenomen: voor vrije tijd & cultuur van 65.2% naar 62.8% (nationaal was sprake van een afname van 51.5% naar 45.8%), voor overige bedrijvigheid van 15.4% naar 12.5% (nationaal van 11.5% naar 9.5%) en voor de kantoorfunctie van 24.2% naar 18.3%. Voor het totaal van alle 81 binnensteden was ook sprake van een afname voor de kantoorfunctie, namelijk van 35.3% in 1996 naar 30.2% in 2018.

Uit de aandelen van de vijf sectoren in het totaal aantal arbeidsplaatsen in de binnenstad van Groningen (zie figuur 2d) blijkt dat het aandeel van de kantoorfunctie sinds 2005 is afgenomen en voor de winkelfunctie sinds 2010. Het aandeel van overige bedrijvigheid is de afgelopen tien jaar juist sterk toegenomen.

Van de vier specifieke binnenstadsfuncties neemt in Groningen vrije tijd & cultuur het grootste aandeel in.

Economische prestaties

De economische prestaties van binnensteden zijn bepaald aan de hand van twintig indicatoren:

- Onderscheid is gemaakt naar de vier binnenstadsfuncties en de 'overige bedrijvigheid' (vijf sectoren);
- Per sector zijn er twee meeteenheden: het aantal arbeidsplaatsen en de omvang van de toegevoegde waarde;
- Per sector en meeteenheid zijn er twee maatstaven: een absolute maatstaf, namelijk het aantal arbeidsplaatsen/ de toegevoegde waarde per vierkante kilometer in de binnenstad en een relatieve maatstaf, namelijk het aantal arbeidsplaatsen/ de toegevoegde waarde in de binnenstad gedeeld door het aantal inwoners in het stedelijk gebied (het gebied binnen een straal van vijf kilometer). Hierbij wegen inwoners die in of dichtbij de binnenstad wonen zwaarder mee⁶.

Om de twintig indicatoren onderling vergelijkbaar te maken zijn de scores per indicator geordend van hoog naar laag en is vervolgens voor alle indicatoren aan de gemeente op exact dezelfde wijze een rapportcijfer toegekend (maximaal 10; minimaal 3). Daarbij zijn stapjes van een half gehanteerd (zie hieronder). De kans op het scoren van een 6, 6.5 of 7 is hoger dan de kans op het scoren van een 10 of een 3. Het aantal tienen, negenenhalven, negens, enz.

⁵ Opgemerkt moet hier worden dat tot de 'winkelfunctie' alleen zijn gerekend de typen winkels die duidelijk meer dan gemiddeld op binnensteden zijn gericht. Supermarkten vallen bijvoorbeeld onder de 'overige bedrijvigheid' en dat geldt ook voor e-commerce. Juist in deze twee onderdelen van de detailhandel nam het aantal arbeidsplaatsen ook na de kredietcrisis nog sterk toe.

⁶ Voor het aantal inwoners is een zogenaamde 'potentiaalscore' berekend. Inwoners die in de binnenstad zelf wonen tellen volledig mee, inwoners die op 2.5 kilometer wonen voor de helft en inwoners die op vijf kilometer of meer wonen in het geheel niet.

Bureau Louter, november 2019
M19.008 Binnenstadsprofiel Groningen

is volgens een vaste kansverdeling vastgesteld. Indien een gemeente op alle indicatoren gemiddeld scoort, resulteert een 6.5.

Rapportcijfer	Cumulatief percentage
3	1%
3.5	3%
4	7%
4.5	13%
5	21%
5.5	31%
6	43%
6.5	57%
7	69%
7.5	79%
8	87%
8.5	93%
9	97%
9.5	99%
10	100%

In de ranglijst van economische prestaties van de 81 binnensteden (zie figuur 2.1) neemt Groningen positie 12 in. Dat is te beschouwen als een positie in de subtop. Ook de benchmarkbinnensteden staan in de bovenste helft van de ranglijst van 81 binnensteden, met uitzondering van Delft en Dordrecht, die beide onder het gemiddelde van 6.5 scoren. Sinds 2009 is het 'rapportcijfer' voor Groningen iets lager geworden. Dat geldt ook voor de binnensteden van Maastricht, Zwolle en Nijmegen, maar voor diverse andere benchmarksteden zijn de scores hoger geworden (voor elk jaar is het gemiddelde over alle scores voor de 81 binnensteden altijd gelijk aan 6.5).

In tabel 2.1 staan alle rapportcijfers voor de binnenstad van Groningen in de periode 2009-2018. Hier wordt slechts ingegaan op de resultaten en de ontwikkelingen. Voor inhoudelijke interpretaties zou specifiek onderzoek noodzakelijk zijn. In de figuren 2.2 tot en met 2.5 staan de ontwikkelingen in de tijd van de rapportcijfers en de positie op de ranglijst.

Op het 'rapport' van Groningen staan in 2018 maar liefst 15 van de maximaal mogelijke 20 maal bovengemiddelde cijfers (meer dan een 6.5). Slechts twee maal scoort de binnenstad van Groningen lager dan een zes, namelijk zowel voor de toegevoegde waarde per inwoner voor de kantoorfunctie (ten opzichte van de inwoners binnen een straal van vijf kilometer rond de binnenstad: een relatieve maatstaf) als voor de toegevoegde waarde per vierkante kilometer (een 'absolute maatstaf') voor de kantoorfunctie. Twee maal resulteert een 9.0, beide voor vrije tijd & cultuur en vier maal een 8.5 (in alle gevallen voor de 'overige bedrijvigheid').

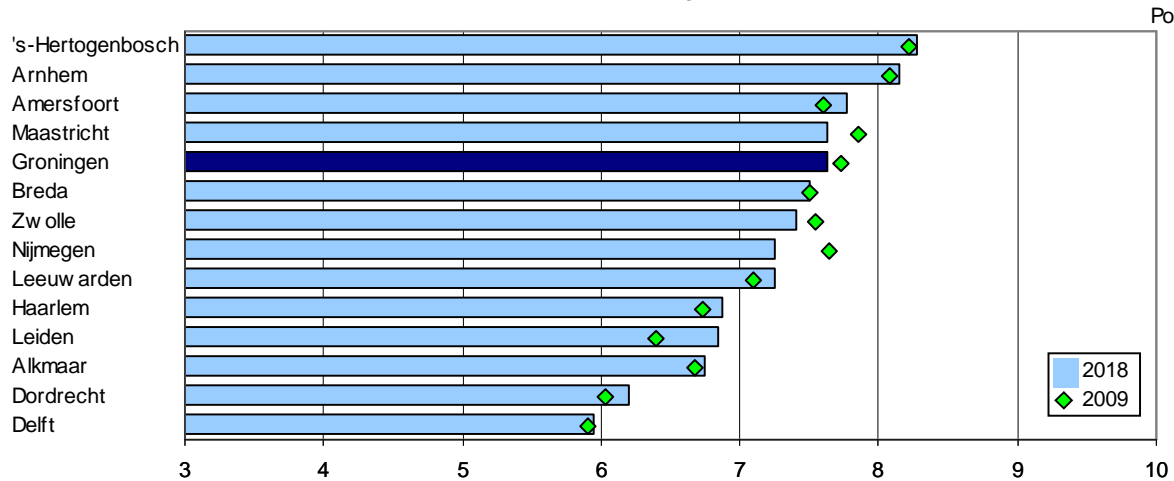
Gedurende de gehele periode 2009-2018 resulteerde (op een totaal van 200 rapportcijfers) slechts vijf maal een 6.0 en zes maal een score lager dan 6.0. In de jaren 2009, 2010, 2014 en 2015 realiseerde de binnenstad van Groningen zelfs uitsluitend gemiddelde of bovengemiddeld scores. Ondanks het feit dat dus geen absolute topospositie wordt behaald (Groningen staat net buiten de top-10) scoort de binnenstad van Groningen dus vrijwel altijd minstens gemiddeld en veelal (ruim) boven het gemiddelde.

De scores op de indicatoren zijn vrij stabiel in de tijd. Slechts voor vier indicatoren is de maximale range (de maximale min de minimale score) van de cijfers in de periode 2009-2018 gelijk aan 1 of meer (waarvan twee maal een range van 1.5, namelijk voor de twee toegevoegde waarde scores voor de kantoorfunctie). Gedurende de periode 2009-2018 zijn de scores twaalf maal gelijk gebleven (zelfde score in 2009 als in 2018), drie maal een half punt lager geworden, drie maal een half punt hoger geworden en twee maal een punt lager geworden (in beide gevallen voor toegevoegde waarde in de kantoorfunctie).

Uit de totaalscores voor de vijf typen bedrijvigheid (een ongewogen gemiddelde van de vier indicatoren per type bedrijvigheid) blijkt dat Groningen in 2018 de hoogste score realiseert voor vrije tijd & cultuur en de overige bedrijvigheid (beide een 8.5), gevolgd door de bestuursfunctie (een 8.0). Op ruime achterstand volgen de winkelfunctie en de kantoorfunctie. In de periode 2009-2018 zijn de scores voor de bestuursfunctie iets toegenomen, gelijk gebleven voor de overige bedrijvigheid, ietsjes afgenomen voor de winkelfunctie en vrije & cultuur en wat meer afgenomen voor de kantoorfunctie.

Alles bij elkaar bleef de totaalscore per type bedrijvigheid vrijwel constant, veelal in de range van 6.5 tot 8.5.

Figuur 2.1 Rapportcijfer en positie in ranglijst economische prestaties binnensteden, 2018; benchmarkbinnensteden en binnenstad Groningen



De twintig indicatoren zijn ook gebundeld naar indicatortype. Dan blijkt dat de scores op de arbeidsplaatsen ruim een halve punt hoger zijn dan de scores op de toegevoegde waarde. Dat is het geval wanneer de 'arbeidsproductiviteit' (de toegevoegde waarde per arbeidsplaats) lager is dan het nationaal gemiddelde, terwijl hogere scores op toegevoegde waarde ten opzichte van het aantal arbeidsplaatsen juist wijzen op een bovengemiddelde arbeidsproductiviteit. In de periode 2009-2018 zijn de verschillen tussen de scores op indicatoren die samenhangen met arbeidsplaatsen en de indicatoren die samenhangen met de toegevoegde waarde ook nog wat groter geworden: voor de arbeidsplaatsen was sprake van een kleine toename, voor de toegevoegde waarde van een wat groter afname.

In tabel 2.2 staan de *posities* in de ranglijst van 81 binnensteden die de binnenstad van Groningen gedurende de periode 2009-2018 heeft ingenomen. Voor de totaalscore resulteerde steeds een plaats in de range 10-14: een vrij stabiele positie dus. Wat betreft vrije tijd & cultuur en overige bedrijvigheid neemt de binnenstad van Groningen een plaats in de top-10 in. De bestuursfunctie blijft daar iets bij achter, maar is sinds 2009 wel snel gestegen op de ranglijst. De kantoorfunctie en de winkelfunctie blijven daar duidelijk bij achter. Terwijl de bestuursfunctie en de overige bedrijvigheid in de periode 2009-2018 wat zijn gestegen op de ranglijst, zijn de winkelfunctie en de kantoorfunctie teruggevallen op de ranglijst van 81 binnensteden.

Uit het onderscheid naar indicatortype blijkt dat steeds posities rond plaats 10 worden gerealiseerd voor de werkgelegenheidsdichtheid (de arbeidsplaatsen per vierkante kilometer). Wat betreft de relatieve maatstaf voor de werkgelegenheid (ten opzichte van de inwoners binnen de omgeving van vijf kilometer) is de positie op de ranglijst sinds 2014 verbeterd. Voor de relatieve en absolute maatstaf voor de toegevoegde waarde resulteren in het algemeen wat lagere posities dan voor de arbeidsplaatsen, uitzonderingen zoals de jaren 2014 en 2015 daargelaten.

Bij de individuele indicatoren resulteert voor zes van de twintig indicatoren een top-10 positie, namelijk vier maal voor overige bedrijvigheid en twee maal voor vrije tijd & cultuur, terwijl ook nog eens zes maal een positie in de range 15-18 ('subtop') wordt gerealiseerd. Slechts drie maal staat de binnenstad van Groningen in het 'rechter rijkje' (een positie lager dan 41), waaronder twee maal voor de kantoorfunctie.

De rapportcijfers zijn in figuur 2.2 en 2.3 nog omgezet in figuren. Datzelfde gebeurt in de figuren 2.4 en 2.5 voor de posities op de ranglijst van 81 binnensteden. In deze figuren staan ook de ontwikkelingen in de benchmarkgroep.

Gedurende de gehele periode waren de totaalscores voor Groningen hoger dan het benchmarkgemiddelde (zie de figuren 2.2a en 2.4a). Voor de bestuursfunctie liggen de prestaties voor de binnenstad van Groningen ook boven het benchmarkgemiddelde. Voor de kantoorfunctie bleef de binnenstad van Groningen achter bij het benchmarkgemiddelde en werd de achterstand de laatste jaren nog groter (waarbij ook de gemiddelde score voor de benchmarkbinnensteden nog wat toenam). Op vrije tijd & cultuur scoort Groningen duidelijk hoger dan de benchmarkbinnensteden, hoewel ook voor de benchmarkbinnensteden bovengemiddelde scores resulteren. De

Bureau Louter, november 2019
M19.008 Binnenstadsprofiel Groningen

prestaties voor de winkelfunctie liggen in de binnenstad van Groningen gedurende de gehele periode rond het binnenstadsgemiddelde. Die score is in de meeste jaren overigens nog wel hoger dan in de benchmarkbinnensteden. Zowel in Groningen als in de benchmarkbinnensteden presteert de overige bedrijvigheid ruim boven het binnenstadsgemiddelde, waarbij Groningen wel duidelijk hoger scoorde dan het benchmarkgemiddelde.

Tabel 2.1 Rapportcijfers binnenstad Groningen, 2009-2016

Indicatoren	2009	2010	2011	2012	2013	2014	2015	2016	2017	2018
Totaal	7.7	7.7	7.6	7.6	7.7	7.7	7.7	7.5	7.6	7.6
Bestuursfunctie	7.8	7.6	7.6	7.6	7.8	7.8	8.0	8.0	8.0	8.0
Kantoorfunctie	7.0	6.9	6.8	7.0	7.0	7.0	7.0	6.4	6.3	6.5
Vrije tijd en cultuur	8.6	8.4	8.5	8.5	8.6	8.6	8.4	8.4	8.4	8.5
Winkelfunctie	6.8	6.9	6.5	6.5	6.4	6.5	6.5	6.1	6.8	6.6
Overig	8.5	8.5	8.5	8.5	8.5	8.5	8.5	8.5	8.5	8.5
WP binnenstad per inwoner in stedelijk gebied	7.9	7.9	7.7	7.8	7.7	7.7	7.8	7.8	7.9	8.0
TW binnenstad per inwoner in stedelijk gebied	7.6	7.5	7.5	7.4	7.5	7.5	7.5	7.2	7.2	7.3
WP per km ² in binnenstad	7.8	7.7	7.7	7.9	7.9	7.9	7.8	7.7	8.0	7.9
TW per km ² in binnenstad	7.6	7.5	7.4	7.4	7.5	7.6	7.6	7.2	7.2	7.3
WP binnenstad per inw. in stedelijk gebied, bestuursfunctie	7.5	7.5	7.5	7.5	7.5	7.5	8.0	8.0	8.0	8.0
TW binnenstad per inw. in stedelijk gebied, bestuursfunctie	7.5	7.5	7.5	7.5	7.5	7.5	8.0	8.0	8.0	8.0
WP binnenstad per inw. in stedelijk gebied, kantoorfunctie	7.5	7.5	7.0	7.5	7.5	7.5	7.5	7.5	7.5	7.5
TW binnenstad per inw. in stedelijk gebied, kantoorfunctie	6.5	6.5	6.5	6.5	6.5	6.5	6.5	5.5	5.0	5.5
WP binnenstad per inw. in stedelijk gebied, vrije tijd, cultuur	9.0	8.5	8.5	8.5	8.5	8.5	8.5	8.5	8.5	9.0
TW binnenstad per inw. in stedelijk gebied, vrije tijd, cultuur	8.5	8.0	8.5	8.0	8.5	8.5	8.0	8.0	8.0	8.0
WP binnenstad per inw. in stedelijk gebied, winkelfunctie	7.0	7.5	7.0	7.0	6.5	6.5	6.5	6.5	7.0	7.0
TW binnenstad per inw. in stedelijk gebied, winkelfunctie	7.0	7.0	6.5	6.5	6.5	6.5	6.5	6.0	6.5	6.5
WP binnenstad per inw. in stedelijk gebied, overig	8.5	8.5	8.5	8.5	8.5	8.5	8.5	8.5	8.5	8.5
TW binnenstad per inw. in stedelijk gebied, overig	8.5	8.5	8.5	8.5	8.5	8.5	8.5	8.5	8.5	8.5
WP per km ² in binnenstad, bestuursfunctie	8.0	8.0	8.0	8.0	8.0	8.0	8.0	8.0	8.0	8.0
TW per km ² in binnenstad, bestuursfunctie	8.0	7.5	7.5	7.5	8.0	8.0	8.0	8.0	8.0	8.0
WP per km ² in binnenstad, kantoorfunctie	7.5	7.0	7.0	7.5	7.5	7.5	7.5	7.5	7.5	7.5
TW per km ² in binnenstad, kantoorfunctie	6.5	6.5	6.5	6.5	6.5	6.5	6.5	5.0	5.0	5.5
WP per km ² in binnenstad, vrije tijd en cultuur	8.5	8.5	8.5	9.0	9.0	9.0	8.5	8.5	9.0	9.0
TW per km ² in binnenstad, vrije tijd en cultuur	8.5	8.5	8.5	8.5	8.5	8.5	8.5	8.5	8.0	8.0
WP per km ² in binnenstad, winkelfunctie	6.5	6.5	6.5	6.5	6.5	6.5	6.5	6.0	7.0	6.5
TW per km ² in binnenstad, winkelfunctie	6.5	6.5	6.0	6.0	6.0	6.5	6.5	6.0	6.5	6.5
WP per km ² in binnenstad, overig	8.5	8.5	8.5	8.5	8.5	8.5	8.5	8.5	8.5	8.5
TW per km ² in binnenstad, overig	8.5	8.5	8.5	8.5	8.5	8.5	8.5	8.5	8.5	8.5

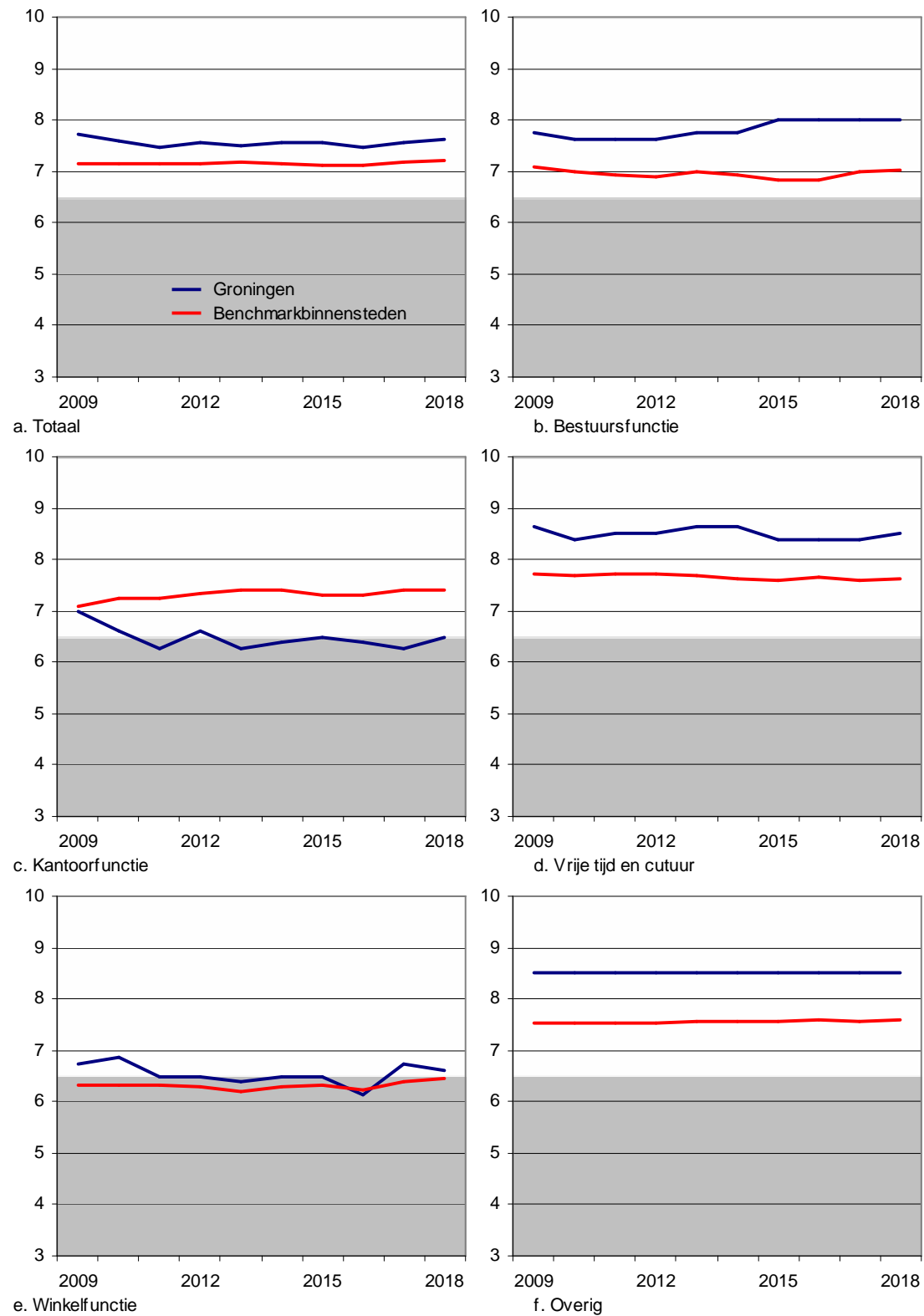
In de figuren 2.3 en 2.5 staan de rapportcijfers en posities in de ranglijst voor de 'indicatorstypen'. In de figuren a en b staan de 'relatieve maatstaven' (de arbeidsplaatsen en toegevoegde waarde per inwoner in het stedelijk gebied). Daarvoor scoorde de binnenstad van Groningen gedurende de gehele periode 2009-2018 voor het aantal arbeidsplaatsen hoger dan de benchmarkbinnensteden (die overigens ook hoger scoorden dan het binnenstadsgemiddelde) en voor de toegevoegde waarde ongeveer gelijk. Op de 'absolute maatstaven' (de dichtheden; zie de figuren c en d) scoorde de binnenstad van Groningen gedurende de gehele periode 2009-2018 iets hoger dan de benchmarkbinnensteden wat betreft de toegevoegde waarde en ruim hoger wat betreft de arbeidsplaatsen. De binnenstad van Groningen kent dus een hogere dichtheid van economische activiteiten dan de benchmarkbinnensteden, terwijl het relatief belang van de binnenstad binnen het stedelijk gebied groter is dan in de benchmarkbinnensteden voor arbeidsplaatsen, maar niet voor toegevoegde waarde. Alle scores, zowel voor Groningen als voor de benchmarkbinnensteden, zijn overigens hoger dan het binnenstadsgemiddelde.

Bureau Louter, november 2019
M19.008 Binnenstadsprofiel Groningen

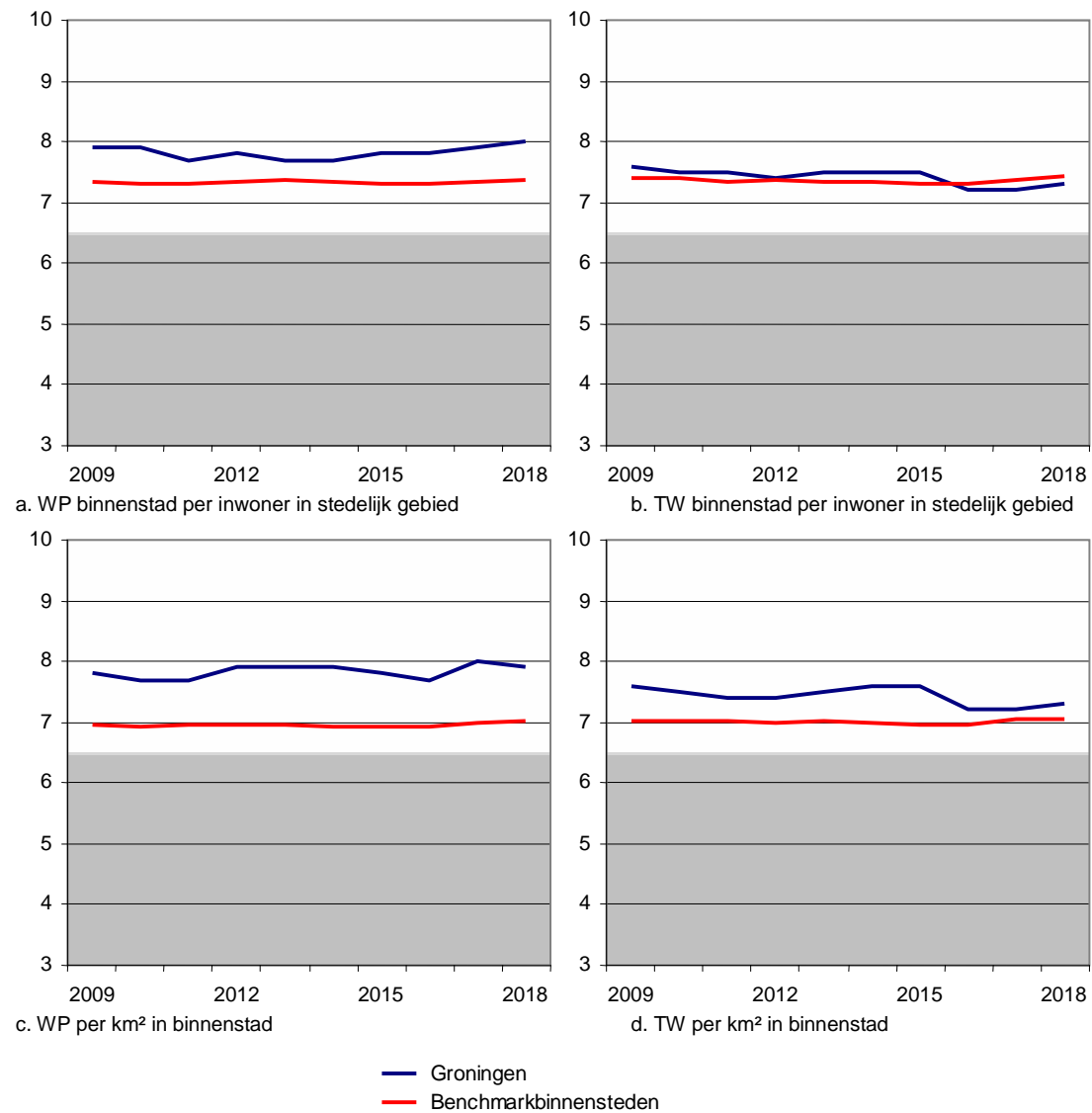
Tabel 2.2 *Posities binnenstad Groningen in ranglijst 81 binnensteden*

Indicatoren	2009	2010	2011	2012	2013	2014	2015	2016	2017	2018
Totaal	10	12	14	11	11	11	11	12	12	12
Bestuursfunctie	18	19	19	19	18	15	13	13	14	13
Kantoorfunctie	29	31	33	29	27	28	27	44	46	40
Vrije tijd en cultuur	8	9	9	8	7	7	9	10	10	9
Winkelfunctie	33	32	41	43	46	42	44	52	36	43
Overig	9	8	8	8	7	8	7	7	7	7
WP binnenstad per inwoner in stedelijk gebied	14	13	15	13	16	18	15	13	12	10
TW binnenstad per inwoner in stedelijk gebied	17	19	20	21	20	16	19	22	24	22
WP per km ² in binnenstad	11	11	12	8	9	10	10	11	9	11
TW per km ² in binnenstad	15	17	20	20	19	13	14	21	20	18
WP binnenstad per inw. in stedelijk gebied, bestuursfunctie	19	21	21	21	20	19	18	16	17	17
TW binnenstad per inw. in stedelijk gebied, bestuursfunctie	21	22	24	23	20	20	18	18	18	18
WP binnenstad per inw. in stedelijk gebied, kantoorfunctie	20	26	27	25	22	23	22	22	24	23
TW binnenstad per inw. in stedelijk gebied, kantoorfunctie	36	38	40	40	41	41	41	63	64	58
WP binnenstad per inw. in stedelijk gebied, vrije tijd, cultuur	6	7	7	7	7	7	9	7	7	6
TW binnenstad per inw. in stedelijk gebied, vrije tijd, cultuur	10	12	11	12	11	11	12	12	12	15
WP binnenstad per inw. in stedelijk gebied, winkelfunctie	27	24	27	30	39	39	39	46	32	33
TW binnenstad per inw. in stedelijk gebied, winkelfunctie	28	31	38	41	46	44	45	47	41	40
WP binnenstad per inw. in stedelijk gebied, overig	8	9	9	10	10	9	9	10	7	7
TW binnenstad per inw. in stedelijk gebied, overig	8	8	8	8	9	8	9	9	9	9
WP per km ² in binnenstad, bestuursfunctie	13	14	13	16	15	16	13	12	14	15
TW per km ² in binnenstad, bestuursfunctie	18	20	19	20	18	17	15	13	15	15
WP per km ² in binnenstad, kantoorfunctie	24	27	27	26	24	22	22	21	21	21
TW per km ² in binnenstad, kantoorfunctie	38	40	40	41	41	41	40	64	65	60
WP per km ² in binnenstad, vrije tijd en cultuur	8	7	7	6	6	5	8	8	6	5
TW per km ² in binnenstad, vrije tijd en cultuur	8	8	8	8	9	9	10	9	13	15
WP per km ² in binnenstad, winkelfunctie	42	37	37	40	44	44	43	49	34	36
TW per km ² in binnenstad, winkelfunctie	39	43	47	47	51	46	45	48	45	43
WP per km ² in binnenstad, overig	9	9	9	10	10	8	7	7	7	7
TW per km ² in binnenstad, overig	8	8	7	7	7	8	7	7	8	9

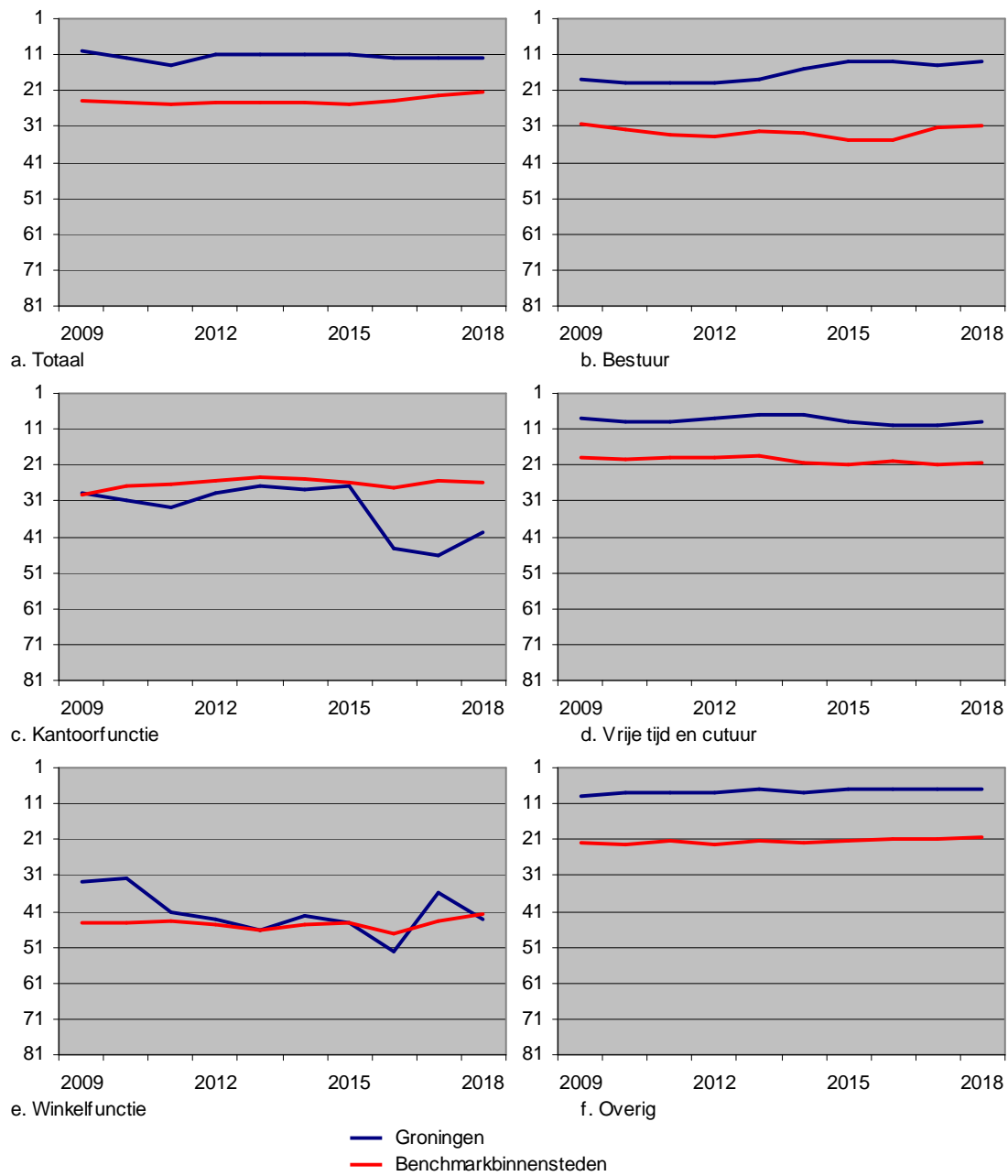
Figuur 2.2 Economische prestaties, totaal en per functie, rapportcijfers



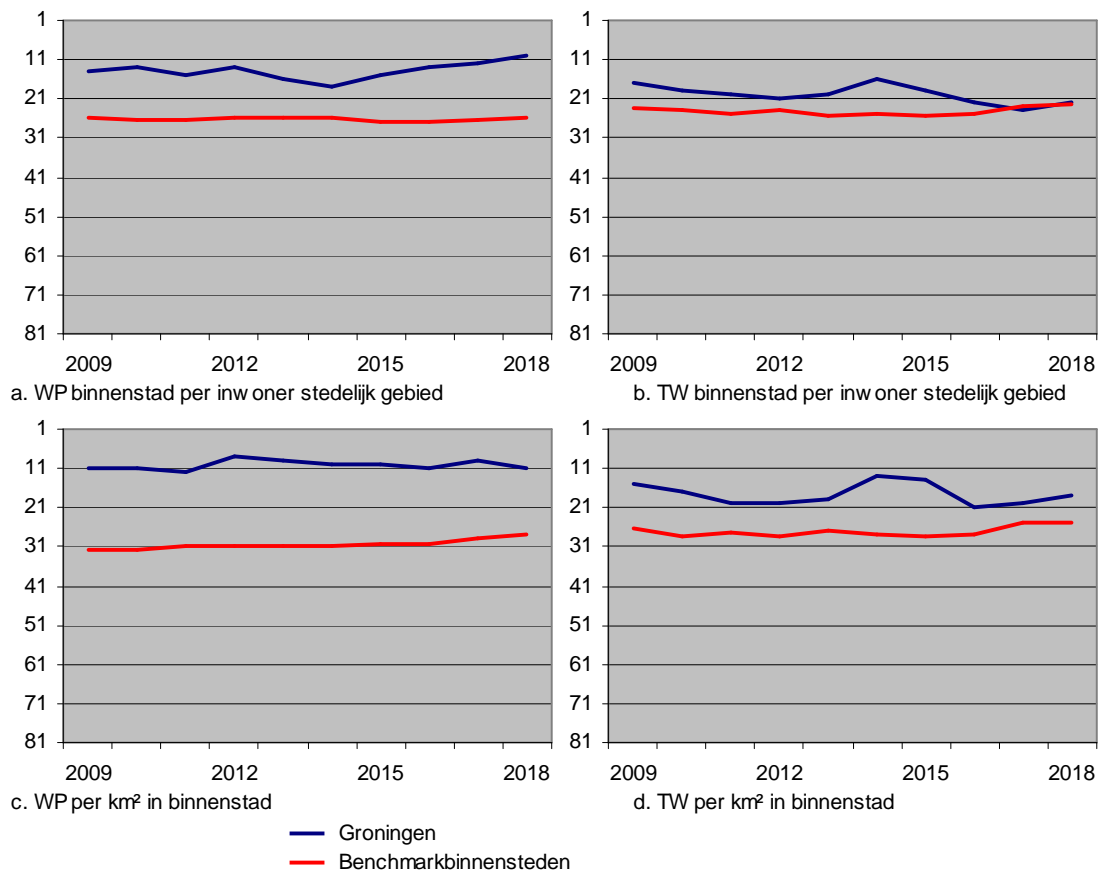
Figuur 2.3 Economische prestaties, type indicatoren, rapportcijfers



Figuur 2.4 Economische prestaties, totaal en per functie, posities in ranglijst 81 binnensteden



Figuur 2.5 Economische prestaties, type indicatoren, posities in ranglijst 81 binnensteden

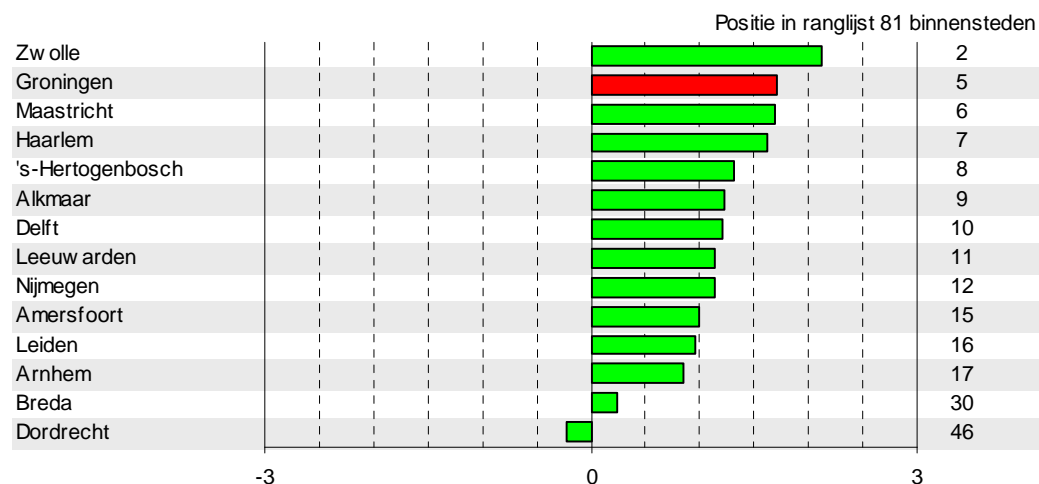


3 Woonaantrekkelijkheid binnenstad van Groningen

De woonaantrekkelijkheid is opgebouwd uit bijna honderd subindicatoren (zie bijlage V van het rapport *Wonen en werken in de Nederlandse binnensteden*). Alle scores op subindicatoren zijn onderling vergelijkbaar gemaakt door ze uit te drukken als z-scores. De subindicatoren zijn gebundeld naar ongeveer veertig indicatoren, 18 kenmerken en zeven of elf rubrieken. Ten behoeve van het onderzoek naar de woonaantrekkelijkheid van binnensteden hebben enige aanpassingen plaatsgevonden ten opzichte van de 'standaardversie' om verschillen in woonaantrekkelijkheid te bepalen (zoals in de jaarlijkse ranglijst van gemeenten naar woonaantrekkelijkheid voor Elsevier Weekblad). Dat betreft ten eerste de 'gewichten' waarmee de scores van de subindicatoren tot een totaalscore worden ingeteld. Die gewichten zijn gebaseerd op een grote enquête met ruim 6.500 respondenten. Om de woonaantrekkelijkheid van binnensteden te bepalen, zijn de gewichten hier echter slechts bepaald op basis van de respondenten die in een binnenstad wonen. Zij kennen bijvoorbeeld een wat lager gewicht toe aan de natuurlijke omgeving. Ten tweede is de rubriek economie/arbeidsmarkt hier niet meegerekend.

Het resultaat voor de totaalscore staat in figuur 3.1. Van de veertien vergeleken binnensteden blijkt Groningen de tweede plaats in te nemen wat betreft de woonaantrekkelijkheid (en in de totale ranglijst van 81 binnensteden plaats vijf). Uit het onderzoek van Bureau Louter blijkt dat in het algemeen geldt dat historische binnensteden hoog scoren op de woonaantrekkelijkheid. Dat blijkt duidelijk uit figuur 3.1. Van de veertien geselecteerde binnensteden staan er maar liefst twaalf bij de top-17 van 81 binnensteden.

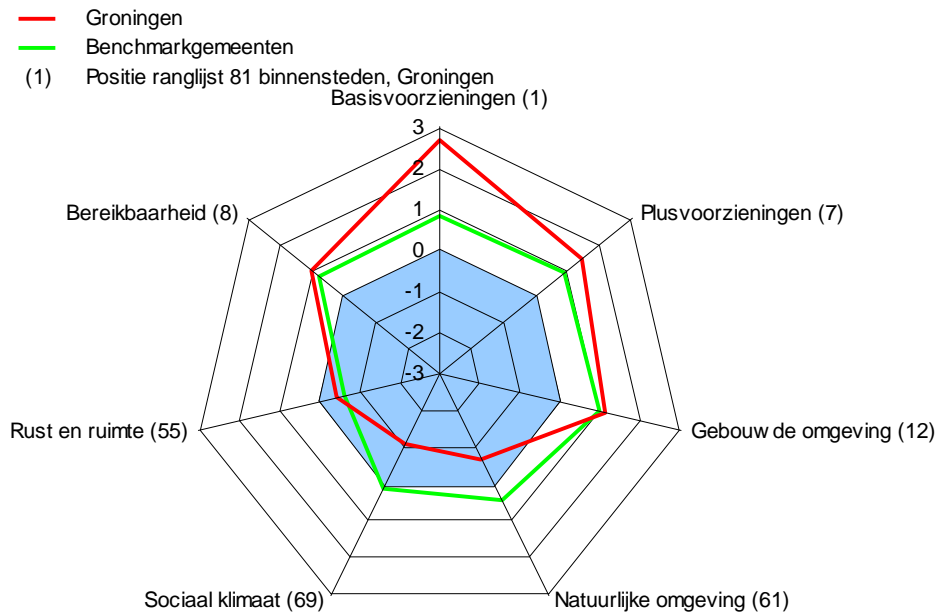
Figuur 3.1 Totaalscore woonaantrekkelijkheid



Bij het onderscheid naar zeven brede rubrieken (zie het 'woonaantrekkelijkheidsweb' in figuur 3.2) blijkt dat de Groningse binnenstad zeer hoog scoort op het voorzieningenniveau. Op basisvoorzieningen wordt zelfs de eerste plaats ingenomen en op plusvoorzieningen de zevende plaats. Ook op bereikbaarheid (met het openbaar vervoer en over de weg, met de snelweg vrij dicht bij de binnenstad) scoort de binnenstad van Groningen hoog (plaats 8), alsmede op gebouwde omgeving (plaats 12). Duidelijk lager scoort de binnenstad van Groningen op natuurlijke omgeving, sociaal klimaat en rust & ruimte. Vergeleken met de benchmarkbinnensteden presteert Groningen vooral duidelijk beter op basisvoorzieningen en iets beter op plusvoorzieningen, ongeveer gelijk op bereikbaarheid, gebouwde omgeving en rust & ruimte, terwijl de binnenstad van Groningen achterblijft bij het gemiddelde van de benchmarkbinnensteden voor natuurlijke omgeving en sociaal klimaat.

In figuur 3.3 is een onderscheid gemaakt naar elf wat fijnmaziger rubrieken. Groningen scoort zowel op het aanbod van onderwijsvoorzieningen als op het aanbod van zorgvoorzieningen op de eerste plaats in de ranglijst van 81 binnensteden. Ook op het aanbod van winkelvoorzieningen en vrijetijdsactiviteiten neemt de binnenstad van Groningen hoge posities in op de ranglijst. Tegen hoge posities in de ranglijst (zes maal in de top-12) staan ook vijf (soms ruim) benedengemiddelde posities. Dat geldt onder andere voor de mate van ondervonden overlast en de bevolkingssamenstelling. Voor zeven van de elf rubrieken kent Groningen hogere scores dan het gemiddelde van de benchmarkbinnensteden.

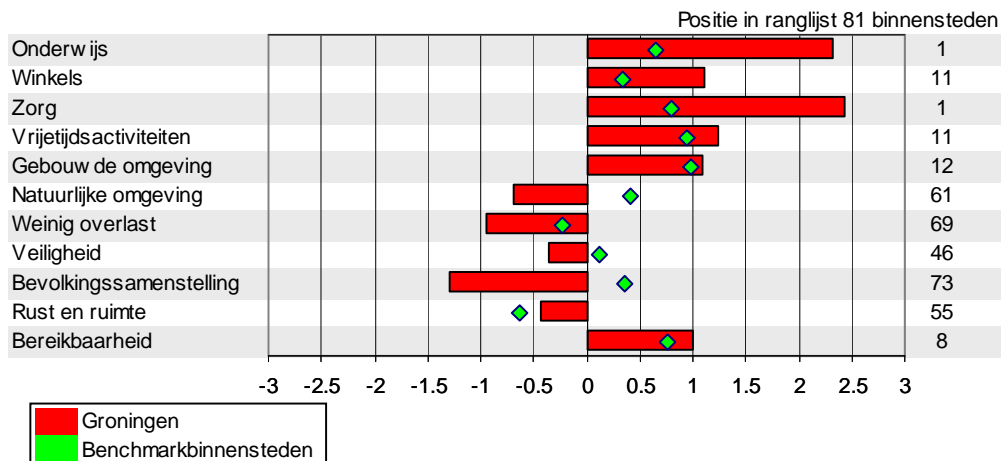
Figuur 3.2 Woonaantrekkelijkheidsweb Groningen



Korte toelichting:

Basisvoorzieningen	Winkels, onderwijs en zorg
Plusvoorzieningen	Cultuur, vrije tijd en funshoppen, hoger onderwijs en ziekenhuizen
Gebouwde omgeving	Monumentale en/of ruime bebouwing
Natuurlijke omgeving	Natuur, water en stedelijk groen
Sociaal klimaat	Veiligheid, weinig hinder, bevolkingssamenstelling
Rust en ruimte	Ruimte in de buurt, de gemeente en de regio
Bereikbaarheid	Met de auto en het openbaar vervoer

Figuur 3.3 Woonaantrekkelijkheid: scores 11 rubrieken

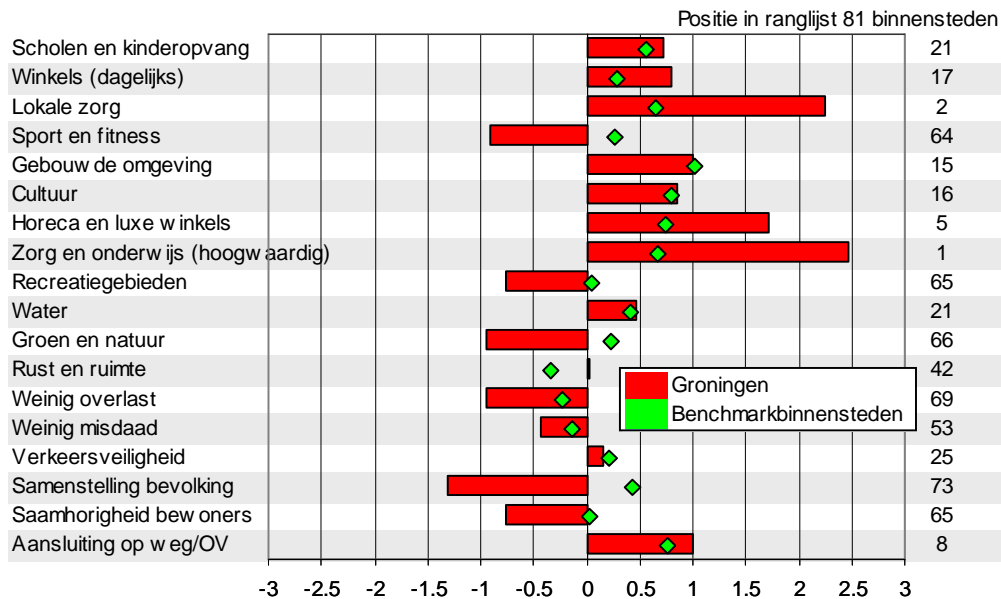


In figuur 3.4 is een verder onderscheid gemaakt naar 18 kenmerken. Daarvan scoort Groningen vier maal in de top-10, namelijk voor het aanbod van hoogwaardig onderwijs en zorg, de lokale zorg, horeca & luxe winkels en aansluiting op de weg en het openbaar vervoer. Maar de binnenstad van Groningen neemt ook zes maal een positie

Bureau Louter, november 2019
M19.008 Binnenstadsprofiel Groningen

bij de laagste twintig in, namelijk voor het aanbod van sport & fitness, het aanbod van recreatiegebieden, groen & natuur, weinig overlast, de samenstelling van de bevolking en de saamhorigheid van bewoners. Vergeleken met het gemiddelde voor de benchmarkbinnensteden scoort Groningen voor de helft van de kenmerken (9 van de 18) gunstiger. Het verschil is vooral groot in het voordeel van Groningen voor lokale zorg, hoogwaardig onderwijs/zorg en, in iets mindere mate, horeca & luxe winkels. Groningen scoort juist duidelijk minder gunstig dan de benchmarkbinnensteden voor de samenstelling van de bevolking en, in wat mindere mate, sport & fitness en groen & natuur.

Figuur 3.4 Woonaantrekkelijkheid: scores 18 kenmerken



4 Economische kracht en woonaantrekkelijkheid vergeleken

Als afsluiting van het binnenstadsprofiel van Groningen zijn de binnenstad van Groningen en de benchmarkbinnensteden gepositioneerd naar hun score op de woonaantrekkelijkheid en de economische prestaties (zie figuur 4.1). Beide scores zijn daarbij berekend in afwijking van het gemiddelde van de 81 binnensteden. Dan blijkt dat de binnenstad van Groningen op zowel economische prestaties als op woonaantrekkelijkheid ruim bovengemiddeld scoort. Dat geldt overigens voor twaalf van de veertien vergeleken binnensteden. Slechts Dordrecht blijft op beide aspecten iets achter bij het gemiddelde voor de 81 binnensteden. Opvallend is dat de scores van Groningen op beide aspecten vrijwel identiek zijn aan de scores die resulteren voor Maastricht. Zwolle realiseert, naast de hoogste woonaantrekkelijkheid van de benchmarkbinnensteden ook een ruim bovengemiddelde score op economische prestaties. Amersfoort, Arnhem en vooral 's-Hertogenbosch combineren een vrij hoge woonaantrekkelijkheid met zeer hoge economische prestaties. De binnenstad van Delft staat in de top-10 voor woonaantrekkelijkheid, maar scoort van alle benchmarkbinnensteden het laagst op economische prestaties.

Figuur 4.1 Woonaantrekkelijkheid en economische prestaties

